



Администрация Пермского муниципального округа Пермского края
Комитет имущественных отношений

РАСПОРЯЖЕНИЕ

10.04.2024

№ 1028

Об установлении публичного сервитута на часть земельных участков

В соответствии со ст. 23, гл. V.7 Земельного кодекса Российской Федерации, Федеральным законом от 25.10.2001 № 137-ФЗ «О введении в действие Земельного кодекса Российской Федерации», пп. 3.2.5 п. 3.2 разд. 3 Положения о комитете имущественных отношений администрации Пермского муниципального округа, утвержденного решением Думы Пермского муниципального округа Пермского края от 29.11.2022 № 48, на основании ходатайства публичного акционерного общества «Россети Урал» (ИНН 6671163413, ОГРН 1056604000970) (далее - ПАО «Россети Урал») от 27.03.2024 № 3748:

1. Установить в интересах ПАО «Россети Урал» публичный сервитут общей площадью 902 кв.м на часть земельных участков:

- с кадастровым номером 59:32:3980009:9465 (146 кв.м), расположенный по адресу: Пермский край, Пермский муниципальный район;

- с кадастровым номером 59:32:3980009:8300 (506 кв.м), расположенный по адресу: Пермский край, Пермский р-н, д. Мокино;

- в кадастровом квартале 59:32:3980009 (250 кв.м).

Цель: Для строительства, реконструкции, эксплуатации, капитального ремонта объекта электросетевого хозяйства «Строительство ВЛ 0,4 кВ (4500090655)».

Срок: 49 лет.

2. Утвердить границы публичного сервитута земельного участка, указанного в п. 1 настоящего распоряжения, согласно прилагаемой схеме расположения границ публичного сервитута.

3. Срок, в течение которого использование указанного в п. 1 настоящего распоряжения земельного участка в соответствии с их разрешенным использованием будет невозможно или существенно затруднено в связи с осуществлением сервитута – 3 (три) месяца.

4. Порядок установления зон с особыми условиями использования территорий и содержание ограничений прав на земельные участки в границах

таких зон установлен Постановлением Правительства РФ от 24.02.2009 № 160 «О порядке установления охранных зон объектов электросетевого хозяйства и особых условий использования земельных участков, расположенных в границах таких зон».

5. Плата за публичный сервитут устанавливается в соответствии с Федеральным законом от 29.07.1998 № 135-ФЗ (ред. от 19.12.2022) «Об оценочной деятельности в Российской Федерации» и методическими рекомендациями, утверждёнными приказом Минэкономразвития России от 04.06.2019 № 321, а также в приложении № 3 к настоящему распоряжению.

6. Комитету имущественных отношений администрации Пермского муниципального округа в течение 5 рабочих дней со дня подписания настоящего распоряжения:

6.1. направить настоящее распоряжение в Управление Федеральной службы государственной регистрации, кадастра и картографии по Пермскому краю;

6.2. направить настоящее распоряжение в ПАО «Россети Урал», а также сведения о лицах, являющихся правообладателями земельных участков, сведения о лицах, подавших заявления об учете их прав (обременений прав) на земельные участки, способах связи с ними, копии документов, подтверждающих права указанных лиц на земельный участок;

6.3. разместить настоящее распоряжение на официальном сайте Пермского муниципального округа в информационно-телекоммуникационной сети «Интернет» (www.permokrug.ru).

7. Настоящее распоряжение вступает в силу со дня его подписания.

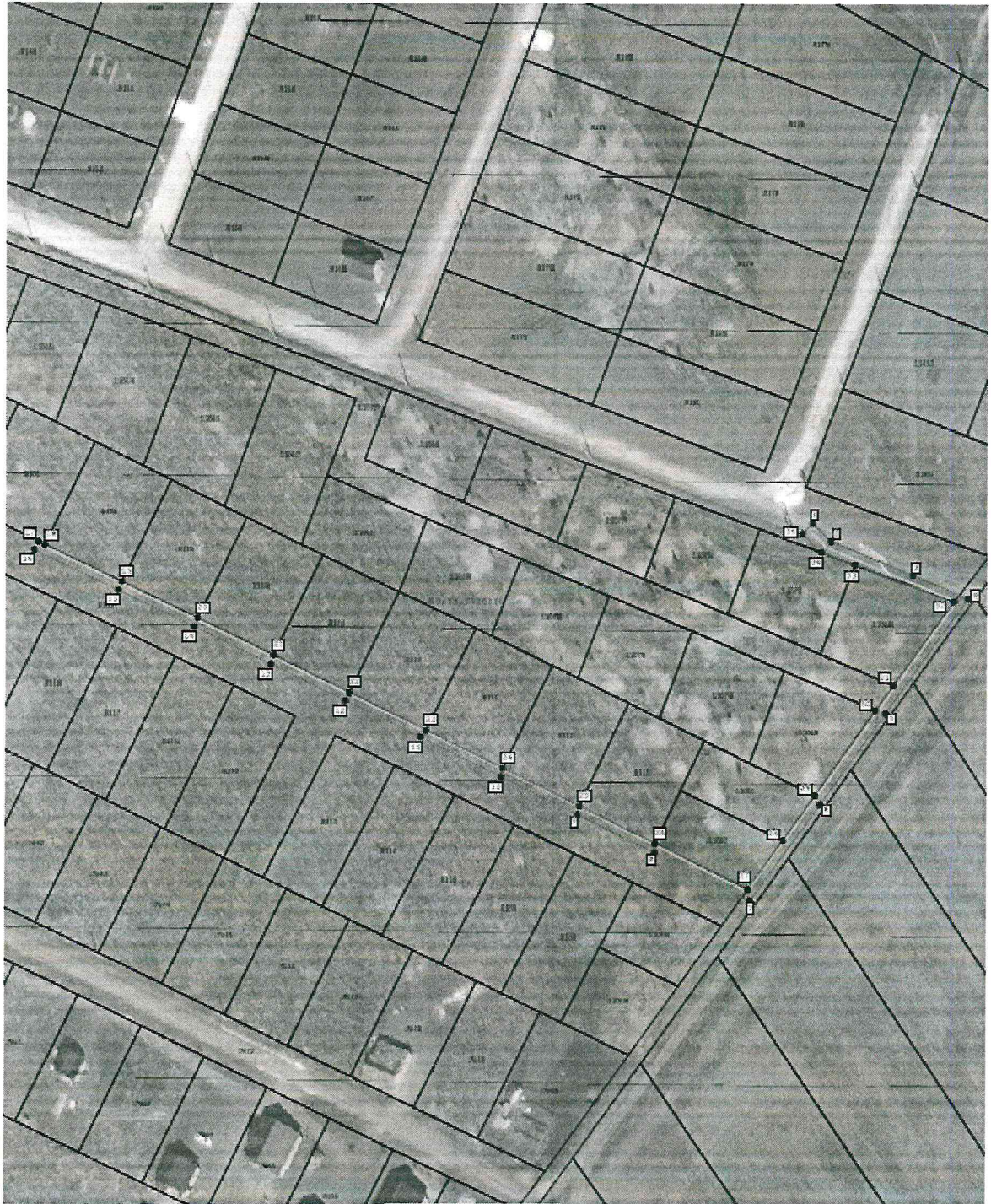
8. Контроль исполнения распоряжения возлагаю на себя.

И.о. председателя комитета



М.В. Королева

**СХЕМА РАСПОЛОЖЕНИЯ ГРАНИЦ ПУБЛИЧНОГО СЕРВИТУТА
«Строительство ВЛ 0,4 кВ (4500090655)»**



Масштаб 1:1 000

Используемые условные знаки и обозначения:

- | | | | |
|---|---|-------|---|
| • | - Характерная точка границы объекта | 45000 | - Написки кадастрового номера земельного участка |
| □ | - Обозначение кадастрового квартала | — | - Граница объекта |
| — | - Проектное местоположение инженерного сооружения | — | - Существующая часть границ, имеющая в ЕГРН сведения о которой достаточны для определения ее местоположения |
| — | - Граница кадастрового квартала | 18 | - Обозначение номеров характерных точек границы объекта |

Приложение № 2
к распоряжению
комитета имущественных
отношений администрации
Пермского муниципального округа
от 10.04.2024 № 1028

ОПИСАНИЕ МЕСТОПОЛОЖЕНИЯ ГРАНИЦ ПУБЛИЧНОГО СЕРВИТУТА

1. Система координат МСК-59 зона 2					
2. Сведения о характерных точках границ объекта					
Обозначение характерных точек границ	Координаты, м		Метод определения координат характерной точки	Средняя квадратическая погрешность измерения характерной точки (ΔH), м	Описание обозначения точки на местности (при наличии)
	X	Y			
1	2	3	4	5	6
1	501 906,40	2 214 495,91	Метод спутниковых геодезических измерений (определений)	0,10	—
2	501 901,54	2 214 500,84			
3	501 892,33	2 214 522,96			
4	501 885,90	2 214 537,81			
5	501 854,67	2 214 515,64			
6	501 830,30	2 214 498,06			
7	501 804,49	2 214 479,11			
8	501 817,29	2 214 453,29			
9	501 827,68	2 214 432,30			
10	501 837,66	2 214 411,76			
11	501 848,17	2 214 390,11			
12	501 857,86	2 214 369,50			
13	501 867,60	2 214 349,59			
14	501 877,72	2 214 328,73			
15	501 887,77	2 214 308,13			
16	501 898,64	2 214 285,64			
17	501 900,94	2 214 286,75			
18	501 900,10	2 214 288,49	Метод спутниковых геодезических измерений (определений)	0,10	—
19	501 890,07	2 214 309,10			
20	501 880,04	2 214 329,71			
21	501 870,01	2 214 350,32			
22	501 859,98	2 214 370,92			
23	501 849,95	2 214 391,53			
24	501 839,91	2 214 412,15			
25	501 829,88	2 214 432,76			
26	501 819,85	2 214 453,36			
27	501 807,55	2 214 478,63			
28	501 820,77	2 214 488,11			
29	501 832,74	2 214 496,68			
30	501 855,55	2 214 513,02			
31	501 862,22	2 214 517,80			
32	501 885,03	2 214 534,15			
33	501 895,06	2 214 507,34			
34	501 898,45	2 214 498,27			
35	501 903,54	2 214 493,10			
1	501 906,40	2 214 495,91		0,10	

**Расчет платы
за публичный сервитут**

Плата за публичный сервитут рассчитана в соответствии с п. 4 ст. 39.46 Земельного кодекса Российской Федерации на часть земельных участков:

1. с кадастровым номером **59:32:3980009:8300**:
 - Площадь земельного участка – 5231 кв.м.
 - Площадь земельного участка, обремененного сервитутом – 506 кв.м.
 - Кадастровая стоимость земельного участка – 1 492 142,75 руб.
 - Кадастровая стоимость земельного участка за кв.м. – 285,25 руб/кв.м.
 - Срок публичного сервитута – 49 лет
 - Стоимость платы за сервитут: $506 * 285,25 * 49 * 0,01\% = 707,25$ руб.
2. в кадастровом квартале **59:32:3980009**:
 - Площадь земельного участка, обремененного сервитутом – 250 кв.м.
 - Удельный показатель кадастровой стоимости – 203,91 руб/кв.м.
 - Срок публичного сервитута – 49 лет
 - Стоимость платы за сервитут: $250 * 203,91 * 49 * 0,01\% = 249,79$ руб.

Размер платы за весь срок сервитута – 957,04 рублей (Девятьсот пятьдесят семь рублей 04 копейки)

**Платежные реквизиты
для внесения платы за публичный сервитут**

ИНН 5948066481

КПП 594801001

Наименование получателя Управление Федерального казначейства по Пермскому краю (Комитет имущественных отношений администрации Пермского муниципального округа)

Казначейский счет 03100643000000015600

Единый казначейский счет 40102810145370000048

Отделение Пермь Банка России // УФК по Пермскому краю г. Пермь
БИК 015773997

ОКТМО 57546000

назначение платежа плата за публичный сервитут распоряжение от 10.04.2024 № 1028

КБК 542 1 11 05 410 14 0000 120